



АДМИНИСТРАЦИЯ ЛАБИНСКОГО ГОРОДСКОГО ПОСЕЛЕНИЯ  
ЛАБИНСКОГО РАЙОНА

**ПОСТАНОВЛЕНИЕ**

от 02.08.2017

№ 966

г.Лабинск

**Об утверждении административного регламента  
предоставления муниципальной услуги «Выдача разрешений на  
строительство, реконструкцию объектов капитального строительства»**

В целях повышения качества и доступности предоставления муниципальных услуг для населения, в соответствии с Федеральным законом от 27 июля 2010 года № 210-ФЗ «Об организации предоставления государственных и муниципальных услуг», руководствуясь подпунктом 3 пункта 1 статьи 32 Устава Лабинского городского поселения Лабинского района, **п о с т а н о в л я ю**:

1. Утвердить административный регламент предоставления муниципальной услуги «Выдача разрешений на строительство, реконструкцию объектов капитального строительства» (прилагается).

2. Признать утратившими силу:

1) постановление администрации Лабинского городского поселения Лабинского района от 1 сентября 2015 года № 906 «Об утверждении административного регламента предоставления муниципальной услуги «Выдача разрешений на строительство реконструкцию объектов капитального строительства администрации Лабинского городского поселения Лабинского района»;

2) подпункт 20 пункта 1 постановления администрации Лабинского городского поселения Лабинского района от 2 марта 2016 года № 276 «О внесении изменений в некоторые нормативные правовые акты администрации Лабинского городского поселения Лабинского района».

3. Отделу делопроизводства администрации (Переходько) настоящее постановление опубликовать на сайте «Лабинск-официальный» по адресу: <http://лабинск-официальный.рф> и разместить на официальном сайте администрации Лабинского городского поселения Лабинского района <http://www.labinsk-city.ru> в информационно-телекоммуникационной сети «Интернет».

4. Контроль за выполнением настоящего постановления возложить на заместителя главы администрации Лабинского городского поселения Лабинского района (вопросы экономики и финансов) П.В. Дядюра.

5. Постановление вступает в силу со дня его официального опубликования.

Глава администрации  
Лабинского городского поселения



А.Н. Матыченко

## ПРИЛОЖЕНИЕ

### УТВЕРЖДЕН

постановлением администрации  
Лабинского городского поселения  
Лабинского района

от 02.08.2017 № 966

### АДМИНИСТРАТИВНЫЙ РЕГЛАМЕНТ

предоставления муниципальной услуги «Выдача разрешений на строительство, реконструкцию объектов капитального строительства»

#### Раздел I. ОБЩИЕ ПОЛОЖЕНИЯ

##### Подраздел 1.1. ПРЕДМЕТ РЕГУЛИРОВАНИЯ АДМИНИСТРАТИВНОГО РЕГЛАМЕНТА

Административный регламент предоставления администрацией Лабинского городского поселения Лабинского района муниципальной услуги «Выдача разрешений на строительство, реконструкцию объектов капитального строительства» (далее – Регламент) определяет стандарты, сроки и последовательность административных процедур (действий) по предоставлению администрацией Лабинского городского поселения Лабинского района муниципальной услуги «Выдача разрешений на строительство, реконструкцию объектов капитального строительства» (далее – муниципальная услуга).

##### Подраздел 1.2. КРУГ ЗАЯВИТЕЛЕЙ

Заявителями на получение муниципальной услуги (далее – заявители) являются: физические или юридические лица, обеспечивающие на принадлежащих им земельных участках строительство, реконструкцию объектов капитального строительства, в том числе лица, имеющие право в соответствии с законодательством Российской Федерации либо в силу наделения их заявителями в порядке, установленном законодательством Российской Федерации, полномочиями выступать от имени заявителей при предоставлении муниципальной услуги.

##### Подраздел 1.3. ТРЕБОВАНИЯ К ПОРЯДКУ ИНФОРМИРОВАНИЯ О ПРЕДОСТАВЛЕНИИ МУНИЦИПАЛЬНОЙ УСЛУГИ

1.3.1. Информирование о предоставлении муниципальной услуги осуществляется:

1.3.1.1. В администрации Лабинского городского поселения Лабинского городского поселения (далее – уполномоченный орган):

в устной форме при личном обращении;

с использованием телефонной связи;

в форме электронного документа посредством направления на адрес электронной почты;

по письменным обращениям.

1.3.1.2. В муниципальном бюджетном учреждении муниципального образования Лабинский район «Межмуниципальный многофункциональный центр по предоставлению государственных и муниципальных услуг» (далее – МБУ МФЦ):

при личном обращении;

посредством интернет-сайта – <http://www.labinsk.e-mfc.ru> – «Online-консультант», «Электронный консультант», «Виртуальная приемная».

1.3.1.3. Посредством размещения информации на официальном сайте администрации Лабинского городского поселения Лабинского района <http://www.labinsk-city.ru>.

1.3.1.4. Посредством размещения информации на едином портале государственных и муниципальных услуг и (или) региональном портале государственных и муниципальных услуг Краснодарского края в информационно-телекоммуникационной сети «Интернет» (далее – Портал).

1.3.1.5. Посредством размещения информационных стендов в МБУ МФЦ и уполномоченном органе.

1.3.2. Консультирование по вопросам предоставления муниципальной услуги осуществляется бесплатно.

Специалист, осуществляющий консультирование (посредством телефона или лично) по вопросам предоставления муниципальной услуги, должен корректно и внимательно относиться к заявителям.

При консультировании по телефону специалист должен назвать свою фамилию, имя и отчество, должность, а затем в вежливой форме четко и подробно проинформировать обратившегося по интересующим его вопросам.

Если специалист не может ответить на вопрос самостоятельно, либо подготовка ответа требует продолжительного времени, он может предложить обратившемуся обратиться письменно, либо назначить другое удобное для заинтересованного лица время для получения информации.

Рекомендуемое время для телефонного разговора – не более 10 минут, личного устного информирования – не более 20 минут.

Индивидуальное письменное информирование (по электронной почте) осуществляется путем направления электронного письма на адрес электронной почты заявителя и должно содержать четкий ответ на поставленные вопросы.

Индивидуальное письменное информирование (по почте) осуществляется путем направления письма на почтовый адрес заявителя и должно содержать четкий ответ на поставленные вопросы.

1.3.3. Информационные стенды, размещенные в МБУ МФЦ и уполномоченном органе, должны содержать:

режим работы, адреса уполномоченного органа и МБУ МФЦ;  
адрес официального сайта администрации Лабинского городского поселения Лабинского района, адрес электронной почты уполномоченного органа;

почтовые адреса, телефоны, фамилии руководителей МБУ МФЦ и уполномоченного органа;

порядок получения консультаций о предоставлении муниципальной услуги;

порядок и сроки предоставления муниципальной услуги;

образцы заявлений о предоставлении муниципальной услуги и образцы заполнения таких заявлений;

перечень документов, необходимых для предоставления муниципальной услуги;

основания для отказа в приеме документов о предоставлении муниципальной услуги;

основания для отказа в предоставлении муниципальной услуги;

досудебный (внесудебный) порядок обжалования решений и действий (бездействия) уполномоченного органа, а также должностных лиц и муниципальных служащих;

иную информацию, необходимую для получения муниципальной услуги.

Такая же информация размещается на официальном сайта администрации Лабинского городского поселения Лабинского района и на сайте МБУ МФЦ.

1.3.4. Информация о местонахождении и графике работы, справочных телефонах уполномоченного органа, МБУ МФЦ:

1.3.4.1. Уполномоченный орган расположен по адресу:

Краснодарский край, Лабинский район, г. Лабинск, ул. Красная, д. 48, электронный адрес: [uslugi@labinsk-city.ru](mailto:uslugi@labinsk-city.ru).

Справочные телефоны уполномоченного органа: 8 (861 69) 3-12-40, факс: 8 (861 69) 3-30-75.

График работы уполномоченного органа (пример): понедельник – четверг с 09.00 до 18.12, перерыв с 13.00 до 14.00, пятница с 09.00 до 17.12, перерыв с 13.00 до 14.00, суббота и воскресенье – выходные.

Адрес сайта - <http://www.labinsk-city.ru>.

В случае изменения указанных графиков, а также контактных телефонов и электронных адресов в Регламент вносятся соответствующие изменения. информация об изменении также размещается в установленном порядке на официальном сайта администрации Лабинского городского поселения Лабинского района, на Портале, а также на Едином портале многофункциональных центров предоставления государственных и муниципальных услуг Краснодарского края.

1.3.4.2. Информация о местонахождении и графике работы, справочных телефонах, официальном сайте МБУ МФЦ размещаются на Едином портале многофункциональных центров предоставления государственных и муниципальных услуг Краснодарского края в информационно-телекоммуникационной сети «Интернет» - <http://www.e-mfc.ru>.

## Раздел II. СТАНДАРТ ПРЕДОСТАВЛЕНИЯ МУНИЦИПАЛЬНОЙ УСЛУГИ

### Подраздел 2.1. НАИМЕНОВАНИЕ МУНИЦИПАЛЬНОЙ УСЛУГИ

Наименование муниципальной услуги – «Выдача разрешений на строительство, реконструкцию объектов капитального строительства».

### Подраздел 2.2. НАИМЕНОВАНИЕ ОРГАНА, ПРЕДОСТАВЛЯЮЩЕГО МУНИЦИПАЛЬНУЮ УСЛУГУ

2.2.1. Предоставление муниципальной услуги осуществляется уполномоченным органом.

2.2.2. В предоставлении муниципальной услуги участвуют: уполномоченный орган, МБУ МФЦ.

Администрация предоставляет муниципальную услугу через отдел архитектуры, градостроительства и развития инфраструктуры.

2.2.3. В процессе предоставления муниципальной услуги уполномоченный орган взаимодействует с:

Межмуниципальным отделом по Лабинскому и Курганинскому районам Управления Федеральной службы государственной регистрации, кадастра и картографии по Краснодарскому краю Лабинский отдел;

Филиалом федерального государственного бюджетного учреждения «Федеральная кадастровая палата Федеральной службы государственной регистрации, кадастра и картографии» по Краснодарскому краю Лабинский отдел;

Управлением строительного планирования, развития инфраструктуры и градостроительства муниципального образования Лабинский район.

2.2.4. В соответствии с пунктом 3 части 1 статьи 7 Федерального закона от 27 июля 2010 года № 210-ФЗ «Об организации предоставления государственных и муниципальных услуг», органам, предоставляющим муниципальные услуги, установлен запрет требовать от заявителя осуществления иных действий, в том числе согласований, необходимых для получения муниципальной услуги и связанных с обращением в иные органы местного самоуправления, государственные органы, организации, за исключением получения услуг, включенных в перечень услуг, которые являются необходимыми и обязательными для предоставления муниципальных услуг, утвержденный решением представительного органа местного самоуправления.

### Подраздел 2.3. ОПИСАНИЕ РЕЗУЛЬТАТА ПРЕДОСТАВЛЕНИЯ МУНИЦИПАЛЬНОЙ УСЛУГИ

Результатом предоставления муниципальной услуги являются: выдача заявителю разрешения на строительство, реконструкцию объектов капитального строительства на земельном участке, правообладателем которого

он является;

решение об отказе в предоставлении муниципальной услуги.

**Подраздел 2.4. СРОК ПРЕДОСТАВЛЕНИЯ МУНИЦИПАЛЬНОЙ УСЛУГИ,  
В ТОМ ЧИСЛЕ С УЧЕТОМ НЕОБХОДИМОСТИ ОБРАЩЕНИЯ В  
ОРГАНИЗАЦИИ, УЧАСТВУЮЩИЕ В ПРЕДОСТАВЛЕНИИ  
МУНИЦИПАЛЬНОЙ УСЛУГИ, СРОК ПРИОСТАНОВЛЕНИЯ  
ПРЕДОСТАВЛЕНИЯ МУНИЦИПАЛЬНОЙ УСЛУГИ, СРОК ВЫДАЧИ  
ДОКУМЕНТОВ, ЯВЛЯЮЩИХСЯ РЕЗУЛЬТАТОМ  
ПРЕДОСТАВЛЕНИЯ МУНИЦИПАЛЬНОЙ УСЛУГИ**

2.4.1. Срок предоставления муниципальной услуги (получения итоговых документов) - 7 рабочих дней со дня регистрации заявления о выдаче разрешения на строительство уполномоченным органом либо отказывает в предоставлении муниципальной услуги.

2.4.2. Срок приостановления предоставления муниципальной услуги законодательством не предусмотрен.

**Подраздел 2.5. ПЕРЕЧЕНЬ НОРМАТИВНЫХ ПРАВОВЫХ АКТОВ,  
РЕГУЛИРУЮЩИХ ОТНОШЕНИЯ, ВОЗНИКАЮЩИЕ В СВЯЗИ С  
ПРЕДОСТАВЛЕНИЕМ МУНИЦИПАЛЬНОЙ УСЛУГИ**

Предоставление администрацией Лабинского городского поселения Лабинского района и уполномоченным органом муниципальной услуги осуществляется в соответствии со следующими нормативными правовыми актами:

Конституцией Российской Федерации (Собрание законодательства Российской Федерации, 2009, № 1, ст. 1; № 1, ст. 2; № 4, ст.445);

Федеральным законом от 29 декабря 2004 года № 190-ФЗ «Градостроительный кодекс Российской Федерации» (Собрание законодательства Российской Федерации, 2005, № 1, ст.16; № 30, ст.3128; 2006, № 1, ст.10, № 1 ст.21; № 23, ст.2380; № 31, ст.3442; № 50, ст.5279; № 52, ст.5498; 2007, № 1, ст.21; № 21, ст.2455; № 31, ст.4012; № 45, ст.5417; № 46, ст.5553; № 50, ст.6237; 2008, № 20, ст.2251; № 20, ст.2260; № 29, ст.3418; № 30, ст.3604; № 30, ст.3616; № 52, ст.6236; 2009, № 1, ст.17; № 29, ст.3601; № 48, ст.5711; № 52, ст.6419; 2010, № 31, ст.4209; № 48, ст.6246; № 49, ст.6410);

Федеральным законом от 29 декабря 2004 года № 191-ФЗ «О введении в действие Градостроительного кодекса Российской Федерации» (текст опубликован в изданиях «Российская газета», № 290, 30.12.2004, «Собрание законодательства РФ», 3 января 2005 года, № 1 (часть 1), ст. 17, «Парламентская газета», № 5-6, 14.01.2005);

Федеральным законом от 7 октября 2003 года № 131-ФЗ «Об общих принципах организации местного самоуправления в Российской Федерации» («Собрание законодательства РФ», 06.10.2003, № 40, ст. 3822;

«Парламентская газета», № 186, 08.10.2003; «Российская газета», № 202, 08.10.2003);

Федеральным законом от 27 июля 2010 года № 210-ФЗ «Об организации предоставления государственных и муниципальных услуг» («Собрание законодательства РФ», 2010, № 31, ст. 4179; 2011, № 15, ст. 2038; № 27, ст. 3873, 3880; № 29, ст. 4291; № 30, ст. 4587);

Федеральным законом от 6 апреля 2011 года № 63-ФЗ «Об электронной подписи» («Собрание законодательства РФ», 2011, № 15, ст. 2036; № 27, ст. 3880);

Указом Президента Российской Федерации от 7 мая 2012 года № 601 «Об основных направлениях совершенствования системы государственного управления» («Собрание законодательства РФ», 7 мая 2012 года, № 19, ст. 2338; официальный интернет-портал правовой информации: [www.pravo.gov.ru](http://www.pravo.gov.ru));

Постановлением Правительства Российской Федерации от 16 мая 2011 года № 373 «О разработке и утверждении административных регламентов исполнения государственных функций и административных регламентов предоставления государственных услуг» («Собрание законодательства РФ», 2011, № 22, ст. 3169; 2011, № 35, ст. 5092; 2012, № 28, ст. 3908; 2012, № 36, ст. 4903; 2012, № 50 (ч. 6), ст. 7070; 2012, № 52, ст. 7507);

Постановлением Правительства Российской Федерации от 25 августа 2012 года № 852 «Об утверждении Правил использования усиленной квалифицированной электронной подписи при обращении за получением государственных и муниципальных услуг и о внесении изменения в Правила разработки и утверждения административных регламентов предоставления государственных услуг» («Собрание законодательства РФ», 03.09.2012, № 36, ст. 4903, «Российская газета», № 200, 31.08.2012);

Постановлением Правительства Российской Федерации от 25 июня 2012 года № 634 «О видах электронной подписи, использование которых допускается при обращении за получением государственных и муниципальных услуг» («Российская газета», № 148, 02.07.2012, «Собрание законодательства РФ», 2 июля 2012, № 27, ст. 3744);

Постановлением Правительства Российской Федерации от 20 ноября 2012 года № 1198 «О федеральной государственной информационной системе, обеспечивающей процесс досудебного, (внесудебного) обжалования решений и действий (бездействия), совершенных при предоставлении государственных и муниципальных услуг» («Российская газета», от 23 ноября 2012 года № 271, в Собрании законодательства Российской Федерации от 26 ноября 2012 года № 48 ст. 6706);

Постановлением Правительства Российской Федерации от 26 марта 2016 года № 236 «О требованиях к предоставлению в электронной форме государственных и муниципальных услуг» («Официальный интернет-портал правовой информации» ([www.pravo.gov.ru](http://www.pravo.gov.ru)) 5 апреля 2016 года, «Российская газета» от 8 апреля 2016 года № 75, Собрание законодательства Российской Федерации от 11 апреля 2016 года № 15 ст. 2084);

Законом Краснодарского края от 21 июля 2008 года №1540-КЗ «Градостроительный кодекс Краснодарского края» (Информационный бюллетень Законодательного Собрания Краснодарского края, 2008, №9 (139), часть 1);

Законом Краснодарского края от 2 июня 2006 года №1028-КЗ «Об органах архитектуры и градостроительства Краснодарского края» (Информационный бюллетень Законодательного Собрания Краснодарского края, 2006, №42(113);

Законом Краснодарского края от 2 марта 2012 года № 2446-КЗ «Об отдельных вопросах организации предоставления государственных и муниципальных услуг на территории Краснодарского края» («Кубанские новости» от 5 марта 2011 года № 35);

Приказом Минстроя России от 19 февраля 2015 года №117/пр «Об утверждении формы разрешения на строительство и формы разрешения на ввод объекта в эксплуатацию» (текст документа опубликован на официальном интернет-портале правовой информации <http://www.pravo.gov.ru>, 13.04.2015);

Уставом Лабинского городского поселения Лабинского района (официальное межмуниципальное печатное издание органов местного самоуправления Лабинского района «Информационный бюллетень», 11 апреля 2016 года, № 4/19).

**Подраздел 2.6. ИСЧЕРПЫВАЮЩИЙ ПЕРЕЧЕНЬ ДОКУМЕНТОВ,  
НЕОБХОДИМЫХ В СООТВЕТСТВИИ С НОРМАТИВНЫМИ  
ПРАВОВЫМИ АКТАМИ ДЛЯ ПРЕДОСТАВЛЕНИЯ  
МУНИЦИПАЛЬНОЙ УСЛУГИ И УСЛУГ, КОТОРЫЕ ЯВЛЯЮТСЯ  
НЕОБХОДИМЫМИ И ОБЯЗАТЕЛЬНЫМИ ДЛЯ ПРЕДОСТАВЛЕНИЯ  
МУНИЦИПАЛЬНОЙ УСЛУГИ, ПОДЛЕЖАЩИХ ПРЕДСТАВЛЕНИЮ  
ЗАЯВИТЕЛЕМ, СПОСОБЫ ИХ ПОЛУЧЕНИЯ ЗАЯВИТЕЛЕМ, В ТОМ ЧИСЛЕ:  
В ЭЛЕКТРОННОЙ ФОРМЕ, ПОРЯДОК ИХ ПРЕДСТАВЛЕНИЯ**

2.6.1. Для получения муниципальной услуги заявителем представляются следующие документы:

заявление по форме согласно приложению № 1, 3 к Регламенту, заполненное по образцу в соответствии с приложением № 2, 4 к Регламенту;

документы, удостоверяющие личность заявителя (копия паспорта подлинник для ознакомления) (в случае обращения доверенного лица доверенность и документ, удостоверяющий его личность (паспорт) (копия – 1 экземпляр, подлинники для ознакомления).

2.6.1.1. Перечень документов, необходимых для получения разрешения на строительство объекта капитального строительства:

2.6.1.1.1. Правоустанавливающие документы на земельный участок; при наличии соглашения о передаче в случаях, установленных бюджетным законодательством Российской Федерации, органом государственной власти (государственным органом), Государственной корпорацией по атомной энергии «Росатом», Государственной корпорацией по



космической деятельности «Роскосмос», органом управления государственным внебюджетным фондом или органом местного самоуправления полномочий государственного (муниципального) заказчика, заключенного при осуществлении бюджетных инвестиций, - указанное соглашение, правоустанавливающие документы на земельный участок правообладателя, с которым заключено это соглашение;

2.6.1.1.3. Материалы, содержащиеся в проектной документации (по 1 экземпляру) в том числе:

пояснительная записка;

схема планировочной организации земельного участка, выполненная в соответствии с информацией, указанной в градостроительном плане земельного участка, с обозначением места размещения объекта капитального строительства, подъездов и проходов к нему, границ зон действия публичных сервитутов, объектов археологического наследия;

схема планировочной организации земельного участка, подтверждающая расположение линейного объекта в пределах красных линий, утверждённых в составе документации по планировке территории применительно к линейным объектам;

архитектурные решения;

сведения об инженерном оборудовании, сводный план сетей инженерно-технического обеспечения с обозначением мест подключения (технологического присоединения) проектируемого объекта капитального строительства к сетям инженерно-технического обеспечения;

проект организации строительства объекта капитального строительства;

проект организации работ по сносу или демонтажу объектов капитального строительства, их частей (в случае необходимости таких работ);

перечень мероприятий по обеспечению доступа инвалидов к объектам здравоохранения, образования, культуры, отдыха, спорта и иным объектам социально-культурного и коммунально-бытового назначения, объектам транспорта, торговли, общественного питания, объектам делового, административного, финансового, религиозного назначения, объектам жилищного фонда в случае строительства, реконструкции указанных объектов при условии, что экспертиза проектной документации указанных объектов не проводилась в соответствии со статьей 49 Градостроительного Кодекса Российской Федерации.

2.6.1.1.4. Положительное заключение экспертизы проектной документации объекта капитального строительства (применительно к отдельным этапам строительства в случае, предусмотренном частью 12.1 статьи 48 Градостроительного Кодекса Российской Федерации), если такая проектная документация подлежит экспертизе в соответствии со статьей 49 Градостроительного Кодекса Российской Федерации (копия).

2.6.1.1.5. Положительное заключение государственной экспертизы проектной документации в случаях, предусмотренных частью 3.4 статьи 49 Градостроительного Кодекса Российской Федерации (копия).

2.6.1.1.6. Заключение, предусмотренное частью 3.5 статьи 49 настоящего Кодекса, в случае использования модифицированной проектной документации;

2.6.1.1.7. Положительное заключение государственной экологической экспертизы проектной документации в случаях, предусмотренных частью 6 статьи 49 Градостроительного Кодекса Российской Федерации (копия).

2.6.1.1.8. Разрешение на отклонение от предельных параметров разрешенного строительства, реконструкции (в случае, если застройщику было предоставлено такое разрешение в соответствии со статьей 40 Градостроительного Кодекса Российской Федерации) (копия).

2.6.1.1.9. Согласие всех правообладателей объекта капитального строительства в случае реконструкции такого объекта, за исключением указанных в подпункте 8.2 пункта 2.6.1.1. случаев реконструкции многоквартирного дома (подлинник).

2.6.1.1.9.1. В случае проведения реконструкции государственным (муниципальным) заказчиком, являющимся органом государственной власти (государственным органом), Государственной корпорацией по атомной энергии «Росатом», Государственной корпорацией по космической деятельности «Роскосмос», органом управления государственным внебюджетным фондом или органом местного самоуправления, на объекте капитального строительства государственной (муниципальной) собственности, правообладателем которого является государственное (муниципальное) унитарное предприятие, государственное (муниципальное) бюджетное или автономное учреждение, в отношении которого указанный орган осуществляет соответственно функции и полномочия учредителя или права собственника имущества, - соглашение о проведении такой реконструкции, определяющее в том числе условия и порядок возмещения ущерба, причиненного указанному объекту при осуществлении реконструкции (копия).

2.6.1.1.9.2. Решение общего собрания собственников помещений и машино – мест в многоквартирном доме, принятое в соответствии с жилищным законодательством в случае реконструкции многоквартирного дома, или, если в результате такой реконструкции произойдет уменьшение размера общего имущества в многоквартирном доме, согласие всех собственников помещений и машино – мест в многоквартирном доме (подлинник).

2.6.1.1.10. Копия свидетельства об аккредитации юридического лица, выдавшего положительное заключение негосударственной экспертизы проектной документации, в случае, если представлено заключение негосударственной экспертизы проектной документации.

2.6.1.1.11. Документы, предусмотренные законодательством Российской Федерации об объектах культурного наследия, в случае, если при проведении работ по сохранению объекта культурного наследия затрагиваются конструктивные и другие характеристики надежности и безопасности такого объекта.

2.6.1.2. Перечень документов, необходимых для получения разрешения на строительство индивидуального жилищного строительства:

2.6.1.2.1. Правоустанавливающие документы на земельный участок;

2.6.1.2.2. Схема планировочной организации земельного участка с обозначением места размещения объекта индивидуального жилищного строительства.

2.6.2. Требования к документам:

Документы, указанные в пункте 2.6.1.1.1 и 2.6.1.2.1 настоящего административного регламента, направляются заявителем самостоятельно, если указанные документы (их копии или сведения, содержащиеся в них) не зарегистрированы в Едином государственном реестре недвижимости.

Тексты представляемых документов должны быть написаны разборчиво, не должны быть исполнены карандашом и иметь повреждений, наличие которых не позволит однозначно истолковать их содержание. В документах не должно быть приписок, зачеркнутых слов.

**Подраздел 2.7. ИСЧЕРПЫВАЮЩИЙ ПЕРЕЧЕНЬ ДОКУМЕНТОВ, НЕОБХОДИМЫХ В СООТВЕТСТВИИ С НОРМАТИВНЫМИ ПРАВОВЫМИ АКТАМИ ДЛЯ ПРЕДОСТАВЛЕНИЯ МУНИЦИПАЛЬНОЙ УСЛУГИ, КОТОРЫЕ НАХОДЯТСЯ В РАСПОРЯЖЕНИИ ГОСУДАРСТВЕННЫХ ОРГАНОВ, ОРГАНОВ МЕСТНОГО САМОУПРАВЛЕНИЯ МУНИЦИПАЛЬНЫХ ОБРАЗОВАНИЙ КРАСНОДАРСКОГО КРАЯ И ИНЫХ ОРГАНОВ, УЧАСТВУЮЩИХ В ПРЕДОСТАВЛЕНИИ ГОСУДАРСТВЕННЫХ ИЛИ МУНИЦИПАЛЬНЫХ УСЛУГ, И КОТОРЫЕ ЗАЯВИТЕЛЬ ВПРАВЕ ПРЕДСТАВИТЬ, А ТАКЖЕ СПОСОБЫ ИХ ПОЛУЧЕНИЯ ЗАЯВИТЕЛЯМИ, В ТОМ ЧИСЛЕ В ЭЛЕКТРОННОЙ ФОРМЕ, ПОРЯДОК ИХ ПРЕДСТАВЛЕНИЯ**

Документы, необходимые для предоставления муниципальной услуги, находящиеся в распоряжении государственных органов, органов местного самоуправления муниципальных образований Краснодарского края и иных органов, участвующих в предоставлении государственных или муниципальных услуг, и которые заявитель вправе представить:

правоустанавливающие документы на земельный участок;

градостроительный план земельного участка, выданный не ранее чем за три года до дня предоставления заявления на получение разрешения на строительство или в случае выдачи разрешения на строительство линейного объекта реквизиты проекта планировки территории и проекта межевания территории;

разрешение на отклонение от предельных параметров разрешенного строительства, реконструкции (в случае, если застройщику было предоставлено такое разрешение в соответствии со статьей 40 Градостроительного Кодекса Российской Федерации) (копия);

копия свидетельства об аккредитации юридического лица, выдавшего положительное заключение негосударственной экспертизы проектной документации, в случае, если представлено заключение негосударственной экспертизы проектной документации.

## Подраздел 2.8. УКАЗАНИЕ НА ЗАПРЕТ ТРЕБОВАТЬ ОТ ЗАЯВИТЕЛЯ

2.8. От заявителя запрещено требовать представления документов и информации или осуществления действий, которые не предусмотрены нормативными правовыми актами, регулирующими отношения, возникшие в связи с предоставлением муниципальной услуги.

Запрещено требовать представления документов и информации, которые в соответствии с нормативными правовыми актами Российской Федерации, нормативными правовыми актами Краснодарского края и муниципальными актами находятся в распоряжении государственных органов, органов местного самоуправления и (или) подведомственных государственным органам и органам местного самоуправления организаций, участвующих в предоставлении государственных или муниципальных услуг.

## Подраздел 2.9. ИСЧЕРПЫВАЮЩИЙ ПЕРЕЧЕНЬ ОСНОВАНИЙ ДЛЯ ОТКАЗА В ПРИЕМЕ ДОКУМЕНТОВ, НЕОБХОДИМЫХ ДЛЯ ПРЕДОСТАВЛЕНИЯ МУНИЦИПАЛЬНОЙ УСЛУГИ

2.9.1. Основанием для отказа в приеме документов, необходимых для предоставления муниципальной услуги, является:

предоставление не в полном объеме документов, указанных в пунктах 2.6.1.1 и 2.6.1.2 Регламента;

представление заявителем документов, имеющих повреждения и наличие исправлений, не позволяющих однозначно истолковать их содержание; не содержащих обратного адреса, подписи, печати (при наличии);

несоблюдение установленных законом условий признания действительности электронной подписи.

2.9.2. О наличии основания для отказа в приеме документов заявителя информирует работник уполномоченного органа либо МБУ МФЦ, ответственный за прием документов, объясняет заявителю содержание выявленных недостатков в представленных документах и предлагает принять меры по их устранению.

Уведомление об отказе в приеме документов, необходимых для предоставления муниципальной услуги, по требованию заявителя подписывается работником МБУ МФЦ, должностным лицом уполномоченного органа и выдается заявителю с указанием причин отказа не позднее одного рабочего дня со дня обращения заявителя за получением муниципальной услуги.

Не может быть отказано заявителю в приеме дополнительных документов при наличии намерения их сдать.

2.9.3. Не допускается отказ в приеме заявления и иных приеме документов, необходимых для предоставления муниципальной услуги, в случае, если заявление и документы, необходимые для предоставления муниципальной услуги, поданы в соответствии с информацией о сроках и порядке предоставления муниципальной услуги, опубликованной на Портале.

2.9.4. Отказ в приеме документов, необходимых для предоставления муниципальной услуги, не препятствует повторному обращению после устранения причины, послужившей основанием для отказа.

#### Подраздел 2.10. ИСЧЕРПЫВАЮЩИЙ ПЕРЕЧЕНЬ ОСНОВАНИЙ ДЛЯ ПРИОСТАНОВЛЕНИЯ ИЛИ ОТКАЗА В ПРЕДОСТАВЛЕНИИ МУНИЦИПАЛЬНОЙ УСЛУГИ

2.10.1. Оснований для приостановления предоставления муниципальной услуги законодательством Российской Федерации не предусмотрено.

2.10.2. Основанием для отказа в предоставлении муниципальной услуги являются:

отсутствие у заявителя права на получение муниципальной услуги, в том числе невозможность оказания муниципальной услуги в силу обстоятельств, ранее неизвестных при приеме документов, но ставших известными в процессе предоставления муниципальной услуги;

представление заявления о предоставлении муниципальной услуги с нарушением установленных требований, а также представление документов, содержащих недостоверные сведения;

отсутствие документов, необходимых для получения муниципальной услуги, указанных в пунктах 2.6.1.1 и 2.6.1.2 регламента;

несоответствие представленных документов требованиям к строительству, реконструкции объекта капитального строительства, установленным на дату представленного для получения разрешения на строительство градостроительного плана земельного участка;

несоответствие разрешенному использованию земельного участка и (или) ограничениям, установленным в соответствии с земельным и иным законодательством Российской Федерации;

в случае выдачи разрешения на строительство линейного объекта, несоответствие представленных документов требованиям проекта планировки территории и проекта межевания территории;

несоответствие представленных документов требованиям, установленным в разрешении на отклонение от предельных параметров разрешенного строительства, реконструкции;

обращение заявителя об оказании муниципальной услуги, предоставление которой не осуществляется органом, указанным в подпункте 1.3.1 подраздела 1.3 Регламента;

обращение (в письменном виде) заявителя с просьбой о прекращении муниципальной услуги;

отсутствие одного или нескольких документов, необходимых для получения муниципальной услуги, наличие которых предусмотрено законодательством, муниципальными правовыми актами, за исключением случая, когда отсутствуют документы, подтверждающие факт конфискации имущества;

несоответствие документов, в том числе представленным посредством использования Портала требованиям, установленным подпунктом 2.6.1 подраздела 2.6 Регламента, необходимых в соответствии с нормативными правовыми актами для предоставления муниципальной услуги.

2.10.3. Не допускается отказ в предоставлении муниципальной услуги, в случае, если заявление и документы, необходимые для предоставления муниципальной услуги, поданы в соответствии с информацией о сроках и порядке предоставления муниципальной услуги, опубликованной на Портале.

2.10.4. Отказ в предоставлении муниципальной услуги не препятствует повторному обращению после устранения причины, послужившей основанием для отказа.

#### Подраздел 2.11. ПЕРЕЧЕНЬ УСЛУГ, КОТОРЫЕ ЯВЛЯЮТСЯ НЕОБХОДИМЫМИ И ОБЯЗАТЕЛЬНЫМИ ДЛЯ ПРЕДОСТАВЛЕНИЯ МУНИЦИПАЛЬНОЙ УСЛУГИ, В ТОМ ЧИСЛЕ СВЕДЕНИЯ О ДОКУМЕНТЕ (ДОКУМЕНТАХ), ВЫДАВАЕМОМ (ВЫДАВАЕМЫХ) ОРГАНИЗАЦИЯМИ, УЧАСТВУЮЩИМИ В ПРЕДОСТАВЛЕНИИ МУНИЦИПАЛЬНОЙ УСЛУГИ

Перечень услуг, которые являются необходимыми и обязательными для предоставления муниципальной услуги, оказываемых организациями:

2.11.1. Подготовка материалов, содержащихся в проектной документации:

2.11.1.1. Пояснительная записка.

2.11.1.2. Схема планировочной организации земельного участка, выполненная в соответствии с информацией, указанной в градостроительном плане земельного участка, с обозначением места размещения объекта капитального строительства, подъездов и проходов к нему, границ зон действия публичных сервитутов, объектов археологического наследия.

2.11.1.3. Схема планировочной организации земельного участка, подтверждающая расположение линейного объекта в пределах красных линий, утвержденных в составе документации по планировке территории применительно к линейным объектам.

2.11.1.4. Архитектурные решения.

2.11.1.5. Сведения об инженерном оборудовании, сводный план сетей инженерно-технического обеспечения с обозначением мест подключения проектируемого объекта капитального строительства к сетям инженерно-технического обеспечения.

2.11.1.6. Проект организации строительства объекта капитального строительства.

2.11.1.7. Проект организации работ по сносу или демонтажу объектов капитального строительства, их частей.

2.11.1.8. Перечень мероприятий по обеспечению доступа инвалидов к объектам здравоохранения, образования, культуры, отдыха, спорта и иным объектам социально-культурного и коммунально-бытового назначения, объектам транспорта, торговли, общественного питания, объектам делового,

административного, финансового, религиозного назначения, объектам жилищного фонда в случае строительства, реконструкции указанных объектов при условии, что экспертиза проектной документации указанных объектов не проводилась в соответствии со статьей 49 Градостроительный Кодекс Российской Федерации.

2.11.2. Положительное заключение экспертизы проектной документации объекта капитального строительства (применительно к отдельным этапам строительства в случае, предусмотренном частью 12.1 статьи 48 Градостроительного Кодекса Российской Федерации), если такая проектная документация подлежит экспертизе в соответствии со статьей 49 Градостроительного Кодекса Российской Федерации.

2.11.3. Положительное заключение муниципальной экспертизы проектной документации в случаях, предусмотренных частью 3.4 статьи 49 Градостроительного Кодекса Российской Федерации.

2.11.4. Заключение, предусмотренное частью 3.5 статьи 49 настоящего Кодекса, в случае использования модифицированной проектной документации.

2.11.5. Положительное заключение муниципальной экологической экспертизы проектной документации в случаях, предусмотренных частью 6 статьи 49 Градостроительного Кодекса Российской Федерации.

2.11.6. Согласие всех правообладателей объекта капитального строительства в случае реконструкции такого объекта, за исключением нижеуказанных случаев реконструкции многоквартирного дома.

2.11.7. В случае проведения реконструкции государственным (муниципальным) заказчиком, являющимся органом муниципальной власти (государственным органом), Муниципальной корпорацией по атомной энергии «Росатом», органом управления государственным внебюджетным фондом или органом местного самоуправления, на объекте капитального строительства муниципальной (муниципальной) собственности, правообладателем которого является государственное (муниципальное) унитарное предприятие, государственное (муниципальное) бюджетное или автономное учреждение, в отношении которого указанный орган осуществляет соответственно функции и полномочия учредителя или права собственника имущества, - соглашение о проведении такой реконструкции, определяющее в том числе условия и порядок возмещения ущерба, причиненного указанному объекту при осуществлении реконструкции.

2.11.8. Решение общего собрания собственников помещений и машино – мест в многоквартирном доме, принятое в соответствии с жилищным законодательством в случае реконструкции многоквартирного дома, или, если в результате такой реконструкции произойдет уменьшение размера общего имущества в многоквартирном доме, согласие всех собственников помещений и машино – мест в многоквартирном доме.

2.11.9. Предоставление копии свидетельства об аккредитации юридического лица, выдавшего положительное заключение немуниципальной экспертизы проектной документации, в случае, если представлено заключение немуниципальной экспертизы проектной документации.

2.11.10. Документы, предусмотренные законодательством Российской Федерации об объектах культурного наследия, в случае, если при проведении работ по сохранению объекта культурного наследия затрагиваются конструктивные и другие характеристики надежности и безопасности такого объекта.

#### Подраздел 2.12. ПОРЯДОК, РАЗМЕР И ОСНОВАНИЯ ВЗИМАНИЯ ГОСУДАРСТВЕННОЙ ПОШЛИНЫ ИЛИ ИНОЙ ПЛАТЫ, ВЗИМАЕМОЙ ЗА ПРЕДОСТАВЛЕНИЕ МУНИЦИПАЛЬНОЙ УСЛУГИ

Предоставление муниципальной услуги осуществляется бесплатно.

#### Подраздел 2.13. ПОРЯДОК, РАЗМЕР И ОСНОВАНИЯ ВЗИМАНИЯ ПЛАТЫ ЗА ПРЕДОСТАВЛЕНИЕ УСЛУГ, КОТОРЫЕ ЯВЛЯЮТСЯ НЕОБХОДИМЫМИ И ОБЯЗАТЕЛЬНЫМИ ДЛЯ ПРЕДОСТАВЛЕНИЯ МУНИЦИПАЛЬНОЙ УСЛУГИ, ВКЛЮЧАЯ ИНФОРМАЦИЮ О МЕТОДИКЕ РАСЧЕТА РАЗМЕРА ТАКОЙ ПЛАТЫ

Размер платы за получение документов, указанных в пункте 2.11. регламента, определяется организациями, осуществляющими подготовку данных документов, в соответствии с требованиями действующего законодательства.

#### Подраздел 2.14. МАКСИМАЛЬНЫЙ СРОК ОЖИДАНИЯ В ОЧЕРЕДИ ПРИ ПОДАЧЕ ЗАПРОСА О ПРЕДОСТАВЛЕНИИ МУНИЦИПАЛЬНОЙ УСЛУГИ, УСЛУГИ, ПРЕДОСТАВЛЯЕМОЙ ОРГАНИЗАЦИЕЙ, УЧАСТВУЮЩЕЙ В ПРЕДОСТАВЛЕНИИ МУНИЦИПАЛЬНОЙ УСЛУГИ, И ПРИ ПОЛУЧЕНИИ РЕЗУЛЬТАТА ПРЕДОСТАВЛЕНИЯ ТАКИХ УСЛУГ

Срок ожидания в очереди при подаче заявления о предоставлении муниципальной услуги и документов, указанных в подразделе 2.6 раздела II Регламента, а также при получении результата предоставления муниципальной услуги на личном приеме не должен превышать 15 минут.

#### Подраздел 2.15. СРОК И ПОРЯДОК РЕГИСТРАЦИИ ЗАПРОСА ЗАЯВИТЕЛЯ О ПРЕДОСТАВЛЕНИИ МУНИЦИПАЛЬНОЙ УСЛУГИ И УСЛУГИ, ПРЕДОСТАВЛЯЕМОЙ ОРГАНИЗАЦИЕЙ, УЧАСТВУЮЩЕЙ В ПРЕДОСТАВЛЕНИИ МУНИЦИПАЛЬНОЙ УСЛУГИ. В ТОМ ЧИСЛЕ В ЭЛЕКТРОННОЙ ФОРМЕ

Регистрация заявления о предоставлении муниципальной услуги и (или) документов (содержащихся в них сведений), необходимых для предоставления муниципальной услуги, осуществляется в день их поступления.



Регистрация заявления о предоставлении муниципальной услуги с документами, указанными в подразделе 2.6 раздела II Регламента, поступившими в выходной (нерабочий или праздничный) день, осуществляется в первый за ним рабочий день.

Срок регистрации заявления о предоставлении муниципальной услуги и документов (содержащихся в них сведений), представленных заявителем, не может превышать двадцати минут.

**Подраздел 2.16. ТРЕБОВАНИЯ К ПОМЕЩЕНИЯМ, В КОТОРЫХ ПРЕДОСТАВЛЯЮТСЯ МУНИЦИПАЛЬНАЯ УСЛУГА, УСЛУГА, ПРЕДОСТАВЛЯЕМАЯ ОРГАНИЗАЦИЕЙ, УЧАСТВУЮЩЕЙ В ПРЕДОСТАВЛЕНИИ МУНИЦИПАЛЬНОЙ УСЛУГИ, К МЕСТУ ОЖИДАНИЯ И ПРИЕМА ЗАЯВИТЕЛЕЙ, РАЗМЕЩЕНИЮ И ОФОРМЛЕНИЮ ВИЗУАЛЬНОЙ, ТЕКСТОВОЙ И МУЛЬТИМЕДИЙНОЙ ИНФОРМАЦИИ О ПОРЯДКЕ ПРЕДОСТАВЛЕНИЯ ТАКИХ УСЛУГ, В ТОМ ЧИСЛЕ К ОБЕСПЕЧЕНИЮ ДОСТУПНОСТИ ДЛЯ ИНВАЛИДОВ УКАЗАННЫХ ОБЪЕКТОВ В СООТВЕТСТВИИ С ЗАКОНОДАТЕЛЬСТВОМ РОССИЙСКОЙ ФЕДЕРАЦИИ О СОЦИАЛЬНОЙ ЗАЩИТЕ ИНВАЛИДОВ**

2.16.1. Информация о графике (режиме) работы уполномоченного органа размещается при входе в здание, в котором оно осуществляет свою деятельность, на видном месте.

Здание, в котором предоставляется муниципальная услуга, должно быть оборудовано отдельным входом для свободного доступа заявителей в помещение.

Вход в здание должен быть оборудован информационной табличкой (вывеской), содержащей информацию об уполномоченном органе, осуществляющем предоставление муниципальной услуги, а также оборудован удобной лестницей с поручнями, пандусами для беспрепятственного передвижения граждан.

Места предоставления муниципальной услуги оборудуются с учетом требований доступности для инвалидов в соответствии с действующим законодательством Российской Федерации о социальной защите инвалидов, в том числе обеспечиваются:

условия для беспрепятственного доступа к объекту, на котором организовано предоставление услуг, к местам отдыха и предоставляемым услугам;

возможность самостоятельного передвижения по территории объекта, на котором организовано предоставление услуг, входа в такой объект и выхода из него, посадки в транспортное средство и высадки из него, в том числе с использованием кресла-коляски;

сопровождение инвалидов, имеющих стойкие расстройства функции зрения и самостоятельного передвижения, и оказание им помощи на объекте, на котором организовано предоставление услуг;

надлежащее размещение оборудования и носителей информации, необходимых для обеспечения беспрепятственного доступа инвалидов к объекту и предоставляемым услугам с учетом ограничений их жизнедеятельности;

дублирование необходимой для инвалидов звуковой и зрительной информации, а также надписей, знаков и иной текстовой и графической информации знаками, выполненными рельефно-точечным шрифтом Брайля, допуск сурдопереводчика и тифлосурдопереводчика;

допуск на объект, на котором организовано предоставление услуг, собаки-проводника при наличии документа, подтверждающего ее специальное обучение и выдаваемого в порядке, установленном законодательством Российской Федерации;

оказание работниками органа (учреждения), предоставляющего услуги населению, помощи инвалидам в преодолении барьеров, мешающих получению ими услуг наравне с другими органами.

Помещения, в которых предоставляется муниципальная услуга, должны соответствовать санитарно-гигиеническим правилам и нормативам, правилам пожарной безопасности, безопасности труда. Помещения оборудуются системами кондиционирования (охлаждения и нагрева) и вентилирования воздуха, средствами оповещения о возникновении чрезвычайной ситуации. На видном месте располагаются схемы размещения средств пожаротушения и путей эвакуации людей. Предусматривается оборудование доступного места общественного пользования (туалет).

Помещения МФЦ для работы с заявителями оборудуются электронной системой управления очередью, которая представляет собой комплекс программно-аппаратных средств, позволяющих оптимизировать управление очередями заявителей.

2.16.2. Прием документов в уполномоченном органе осуществляется в специально оборудованных помещениях или отведенных для этого кабинетах.

2.16.3. Помещения, предназначенные для приема заявителей, оборудуются информационными стендами, содержащими сведения, указанные в подпункте 1.3.3 Подраздела 1.3 Регламента.

Информационные стенды размещаются на видном, доступном месте.

Оформление информационных листов осуществляется удобным для чтения шрифтом – Times New Roman, формат листа А-4; текст – прописные буквы, размером шрифта № 16 – обычный, наименование – заглавные буквы, размером шрифта № 16 – жирный, поля – 1 см вкруговую. Тексты материалов должны быть напечатаны без исправлений, наиболее важная информация выделяется жирным шрифтом. При оформлении информационных материалов в виде образцов заявлений на получение муниципальной услуги, образцов заявлений, перечней документов требования к размеру шрифта и формату листа могут быть снижены.

2.16.4. Помещения для приема заявителей должны соответствовать комфортным для граждан условиям и оптимальным условиям работы должностных лиц уполномоченного органа и должны обеспечивать:

комфортное расположение заявителя и должностного лица уполномоченного органа;

возможность и удобство оформления заявителем письменного обращения;

телефонную связь;

возможность копирования документов;

доступ к нормативным правовым актам, регулирующим предоставление муниципальной услуги;

наличие письменных принадлежностей и бумаги формата А4.

2.16.5. Для ожидания заявителями приема, заполнения необходимых для получения муниципальной услуги документов отводятся места, оборудованные стульями, столами (стойками) для возможности оформления документов, обеспечиваются ручки, бланками документов. Количество мест ожидания определяется исходя из фактической нагрузки и возможности их размещения в помещении.

2.16.6. Прием заявителей при предоставлении муниципальной услуги осуществляется согласно графику (режиму) работы уполномоченного органа: ежедневно (с понедельника по пятницу), кроме выходных и праздничных дней, в течение рабочего времени.

2.16.7. Рабочее место должностного лица уполномоченного органа, ответственного за предоставление муниципальной услуги, должно быть оборудовано персональным компьютером с доступом к информационным ресурсам уполномоченного органа.

Кабинеты приема получателей муниципальных услуг должны быть оснащены информационными табличками (вывесками) с указанием номера кабинета.

Специалисты, осуществляющие прием получателей муниципальных услуг, обеспечиваются личными нагрудными идентификационными карточками (бэйджами) и (или) настольными табличками.

**Подраздел 2.17. ПОКАЗАТЕЛИ ДОСТУПНОСТИ И КАЧЕСТВА  
МУНИЦИПАЛЬНОЙ УСЛУГИ, В ТОМ ЧИСЛЕ КОЛИЧЕСТВО  
ВЗАИМОДЕЙСТВИЙ ЗАЯВИТЕЛЯ С ДОЛЖНОСТНЫМИ ЛИЦАМИ ПРИ  
ПРЕДОСТАВЛЕНИИ МУНИЦИПАЛЬНОЙ УСЛУГИ И ИХ  
ПРОДОЛЖИТЕЛЬНОСТЬ, ВОЗМОЖНОСТЬ ПОЛУЧЕНИЯ  
МУНИЦИПАЛЬНОЙ УСЛУГИ В МНОГОФУНКЦИОНАЛЬНОМ ЦЕНТРЕ  
ПРЕДОСТАВЛЕНИЯ ГОСУДАРСТВЕННЫХ И МУНИЦИПАЛЬНЫХ УСЛУГ,  
ВОЗМОЖНОСТЬ ПОЛУЧЕНИЯ ИНФОРМАЦИИ О ХОДЕ  
ПРЕДОСТАВЛЕНИЯ МУНИЦИПАЛЬНОЙ УСЛУГИ, В ТОМ ЧИСЛЕ С  
ИСПОЛЬЗОВАНИЕМ ИНФОРМАЦИОННО-КОММУНИКАЦИОННЫХ  
ТЕХНОЛОГИЙ**

Основными показателями доступности и качества муниципальной услуги являются:

количество взаимодействий заявителя с должностными лицами при предоставлении муниципальной услуги и их продолжительность. В процессе предоставления муниципальной услуги заявитель вправе обращаться в уполномоченный орган по мере необходимости, в том числе за получением информации о ходе предоставления муниципальной услуги;

возможность подачи запроса заявителя о предоставлении муниципальной услуги и выдачи заявителям документов по результатам предоставления муниципальной услуги в МБУ МФЦ;

возможность получения информации о ходе предоставления муниципальной услуги, в том числе с использованием Портала;

установление должностных лиц, ответственных за предоставление муниципальной услуги;

установление и соблюдение требований к помещениям, в которых предоставляется услуга;

установление и соблюдение срока предоставления муниципальной услуги, в том числе срока ожидания в очереди при подаче заявления и при получении результата предоставления муниципальной услуги;

количество заявлений, принятых с использованием информационно-телекоммуникационной сети общего пользования, в том числе посредством Портала.

#### Подраздел 2.18. ИНЫЕ ТРЕБОВАНИЯ, В ТОМ ЧИСЛЕ УЧИТЫВАЮЩИЕ ОСОБЕННОСТИ ПРЕДОСТАВЛЕНИЯ МУНИЦИПАЛЬНОЙ УСЛУГИ В МНОГОФУНКЦИОНАЛЬНЫХ ЦЕНТРАХ ПРЕДОСТАВЛЕНИЯ ГОСУДАРСТВЕННЫХ И МУНИЦИПАЛЬНЫХ УСЛУГ И ОСОБЕННОСТИ ПРЕДОСТАВЛЕНИЯ МУНИЦИПАЛЬНОЙ УСЛУГИ В ЭЛЕКТРОННОЙ ФОРМЕ

2.18.1. Для получения муниципальной услуги заявителям предоставляется возможность представить заявление о предоставлении муниципальной услуги и документы (содержащиеся в них сведения), необходимые для предоставления муниципальной услуги, в том числе в форме электронного документа:

в уполномоченный орган;

через МБУ МФЦ в уполномоченный орган;

посредством использования информационно-телекоммуникационных технологий, включая использование Портала, с применением электронной подписи, вид которой должен соответствовать требованиям постановления Правительства Российской Федерации от 25 июня 2012 года № 634 «О видах электронной подписи, использование которых допускается при обращении за получением государственных и муниципальных услуг» (далее – электронная подпись).

Заявления и документы, необходимые для предоставления муниципальной услуги, предоставляемые в форме электронных документов, подписываются в соответствии с требованиями статей 21.1 и 21.2 Федерального закона от 27 июля 2010 года № 210-ФЗ «Об организации предоставления

государственных и муниципальных услуг» и Федерального закона от 6 апреля 2011 года № 63-ФЗ «Об электронной подписи».

В случае направления заявлений и документов в электронной форме с использованием Портала, заявление и документы должны быть подписаны усиленной квалифицированной электронной подписью.

2.18.2. Заявителям обеспечивается возможность получения информации о предоставляемой муниципальной услуге на Портале.

Для получения доступа к возможностям Портала необходимо выбрать субъект Российской Федерации, и после открытия списка территориальных федеральных органов исполнительной власти в этом субъекте Российской Федерации, органов исполнительной власти субъекта Российской Федерации и органов местного самоуправления выбрать администрацию Лабинского городского поселения Лабинского района Краснодарского края с перечнем оказываемых муниципальных услуг и информацией по каждой услуге.

В карточке каждой услуги содержится описание услуги, подробная информация о порядке и способах обращения за услугой, перечень документов, необходимых для получения услуги, информация о сроках ее исполнения, а также бланки заявлений и форм, которые необходимо заполнить для обращения за услугой.

Подача заявителем запроса и иных документов, необходимых для предоставления муниципальной услуги, и прием таких запросов и документов осуществляется в следующем порядке:

подача запроса на предоставление муниципальной услуги в электронном виде заявителем осуществляется через личный кабинет на Портале;

для оформления документов посредством сети «Интернет» заявителю необходимо пройти процедуру авторизации на Портале;

для авторизации заявителю необходимо ввести страховой номер индивидуального лицевого счета застрахованного лица, выданный Пенсионным фондом Российской Федерации (государственным учреждением) по Краснодарскому краю (СНИЛС), и пароль, полученный после регистрации на Портале;

заявитель, выбрав муниципальную услугу, готовит пакет документов (копии в электронном виде), необходимых для ее предоставления, и направляет их вместе с заявлением через личный кабинет заявителя на Портале;

заявление вместе с электронными копиями документов попадает в информационную систему уполномоченного органа, оказывающего выбранную заявителем услугу, которая обеспечивает прием запросов, обращений, заявлений и иных документов (сведений), поступивших с Портала и (или) через систему межведомственного электронного взаимодействия.

2.18.3. Для заявителей обеспечивается возможность осуществлять с использованием Портала получение сведений о ходе выполнения запроса о предоставлении муниципальной услуги.

Сведения о ходе и результате выполнения запроса о предоставлении муниципальной услуги в электронном виде заявителю представляются в виде уведомления в личном кабинете заявителя на Портале.

2.18.4. При направлении заявления и документов (содержащихся в них сведений) в форме электронных документов в порядке, предусмотренном подпунктом 2.18.1 подраздела 2.18 Регламента, обеспечивается возможность направления заявителю сообщения в электронном виде, подтверждающего их прием и регистрацию.

2.18.5. При обращении в МБУ МФЦ муниципальная услуга предоставляется с учетом принципа экстерриториальности, в соответствии с которым заявитель вправе выбрать для обращения за получением услуги МБУ МФЦ, расположенный на территории Краснодарского края, независимо от места его регистрации на территории Краснодарского края, места расположения на территории Краснодарского края объектов недвижимости.

Условием предоставления муниципальной услуги по экстерриториальному принципу является регистрация заявителя в федеральной государственной информационной системе «Единая система идентификации и аутентификации в инфраструктуре, обеспечивающей информационно-технологическое взаимодействие информационных систем, используемых для предоставления государственных и муниципальных услуг в электронном виде».

### Раздел III. СОСТАВ, ПОСЛЕДОВАТЕЛЬНОСТЬ И СРОКИ ВЫПОЛНЕНИЯ АДМИНИСТРАТИВНЫХ ПРОЦЕДУР, ТРЕБОВАНИЯ К ПОРЯДКУ ИХ ВЫПОЛНЕНИЯ, В ТОМ ЧИСЛЕ ОСОБЕННОСТИ ВЫПОЛНЕНИЯ АДМИНИСТРАТИВНЫХ ПРОЦЕДУР В ЭЛЕКТРОННОЙ ФОРМЕ, А ТАКЖЕ ОСОБЕННОСТИ ВЫПОЛНЕНИЯ АДМИНИСТРАТИВНЫХ ПРОЦЕДУР В МНОГОФУНКЦИОНАЛЬНЫХ ЦЕНТРАХ ПРЕДОСТАВЛЕНИЯ ГОСУДАРСТВЕННЫХ И МУНИЦИПАЛЬНЫХ УСЛУГ

#### Подраздел 3.1. СОСТАВ И ПОСЛЕДОВАТЕЛЬНОСТЬ АДМИНИСТРАТИВНЫХ ПРОЦЕДУР

Предоставление муниципальной услуги включает в себя последовательность следующих административных процедур:

прием заявления и прилагаемых к нему документов, регистрация заявления и выдача заявителю расписки в получении заявления и документов, в том числе с использованием Портала;

передача курьером пакета документов из МБУ МФЦ в уполномоченный орган (при подаче заявления о предоставлении муниципальной услуги через МБУ МФЦ);

принятие решения уполномоченным органом о результате предоставления муниципальной услуги;

выдача заявителю результата предоставления муниципальной услуги.

Последовательность административных процедур при предоставлении муниципальной услуги отражена в блок-схеме (приложение № 5 к Регламенту).

## Подраздел 3.2. ПОСЛЕДОВАТЕЛЬНОСТЬ ВЫПОЛНЕНИЯ АДМИНИСТРАТИВНЫХ ПРОЦЕДУР

3.2.1. Прием заявления и прилагаемых к нему документов, регистрация заявления и выдача заявителю расписки в получении заявления и документов.

Основанием для начала административной процедуры является обращение гражданина в уполномоченный орган, через МБУ МФЦ в уполномоченный орган, посредством использования информационно-телекоммуникационных технологий, включая использование Портала, с заявлением и документами, указанными в подразделе 2.6 раздела II Регламента.

3.2.1.1. Порядок приема документов в МФЦ:

при приеме заявления и прилагаемых к нему документов работник МБУ МФЦ:

устанавливает личность заявителя, в том числе проверяет документ, удостоверяющий личность, проверяет полномочия заявителя, в том числе полномочия представителя действовать от его имени;

проверяет наличие всех необходимых документов исходя из соответствующего перечня документов, необходимых для предоставления муниципальной услуги;

проверяет соответствие представленных документов установленным требованиям, удостоверившись, что:

документы в установленных законодательством случаях нотариально удостоверены, скреплены печатями (при наличии печати), имеют надлежащие подписи сторон или определенных законодательством должностных лиц;

тексты документов написаны разборчиво;

фамилии, имена и отчества физических лиц, адреса их мест жительства написаны полностью;

в документах нет подчисток, приписок, зачеркнутых слов и иных не оговоренных в них исправлений;

документы не исполнены карандашом;

документы не имеют серьезных повреждений, наличие которых не позволяет однозначно истолковать их содержание;

срок действия документов не истек;

документы содержат информацию, необходимую для предоставления муниципальной услуги, указанной в заявлении;

документы представлены в полном объеме;

при отсутствии оснований для отказа в приеме документов оформляет с использованием системы электронной очереди расписку о приеме документов, а при наличии таких оснований – расписку об отказе в приеме документов.

Заявитель, представивший документы для получения муниципальной услуги, в обязательном порядке информируется работником МБУ МФЦ:

о сроке предоставления муниципальной услуги;

о возможности отказа в предоставлении муниципальной услуги.

Если представленные копии документов нотариально не заверены, сотрудник МБУ МФЦ, сличив копии документов с их подлинными

экземплярами, заверяет своей подписью с указанием фамилии и инициалов и ставит штамп «копия верна».

3.2.1.2. В случае обращения заявителя для предоставления муниципальной услуги через Портал заявление и сканированные копии документов, указанные в подразделе 2.6 раздела II Регламента, направляются в уполномоченный орган.

Обращение за получением муниципальной услуги может осуществляться с использованием электронных документов, подписанных электронной подписью.

В случае поступления заявления и документов, указанных в подразделе 2.6 раздела II Регламента, в электронной форме с использованием Портала, подписанных усиленной квалифицированной электронной подписью, должностное лицо уполномоченного органа проверяет действительность усиленной квалифицированной электронной подписи с использованием средств информационной системы головного удостоверяющего центра, которая входит в состав инфраструктуры, обеспечивающей информационно-технологическое взаимодействие действующих и создаваемых информационных систем, используемых для предоставления услуг.

Если в результате проверки квалифицированной подписи будет выявлено несоблюдение установленных условий признания ее действительности, должностное лицо уполномоченного органа услуги в течение 3 дней со дня завершения проведения такой проверки принимает решение об отказе в приеме к рассмотрению заявления за получением муниципальной услуги и направляет заявителю уведомление об этом в электронной форме с указанием пунктов статьи 11 Федерального закона «Об электронной подписи», которые послужили основанием для принятия указанного решения. Такое уведомление подписывается квалифицированной подписью должностного лица уполномоченного органа и направляется по адресу электронной почты заявителя либо в его личный кабинет на Портале. После получения уведомления заявитель вправе обратиться повторно с заявлением о предоставлении муниципальной услуги, устранив нарушения, которые послужили основанием для отказа в приеме к рассмотрению первичного заявления.

3.2.2. Передача курьером пакета документов из МБУ МФЦ в уполномоченный орган (при подаче заявления о предоставлении муниципальной услуги через МБУ МФЦ).

Порядок передачи курьером пакета документов в уполномоченный орган:

3.2.2.1. Передача документов из МБУ МФЦ в уполномоченный орган осуществляется не позднее следующего дня на основании реестра, который составляется в двух экземплярах и содержит дату и время передачи.

3.2.2.2. График приема-передачи документов из МБУ МФЦ в уполномоченный орган и из уполномоченного органа в МБУ МФЦ согласовывается с руководителями МБУ МФЦ.

3.2.2.3. При передаче пакета документов работник уполномоченного органа, принимающий их, проверяет в присутствии курьера соответствие и



количество документов с данными, указанными в реестре, проставляет дату, время получения документов и подпись. Первый экземпляр реестра остается у должностного лица уполномоченного органа, второй – подлежит возврату курьеру. Информация о получении документов заносится в электронную базу.

### 3.2.3. Рассмотрение документов в уполномоченном органе.

Порядок рассмотрения документов в уполномоченном органе и принятие решения о предоставлении (об отказе в предоставлении) муниципальной услуги:

3.2.3.1. Должностное лицо уполномоченного органа в течение 1 рабочего дня после поступления документов в уполномоченный орган осуществляет проверку полноты и достоверности документов.

3.2.3.2. В случае не предоставления заявителем документов указанных в подпунктах 1, 2 и 7 пункта 2.6.1.1 либо подпунктах 1, 2 пункта 2.6.1.2, должностное лицо, ответственное за предоставление муниципальной услуги, запрашивает данную информацию в государственных органах, органах местного самоуправления или организациях, в распоряжении которых находятся указанные документы, с учетом предельного срока получения ответа по каждому виду документа 3 дня.

3.2.3.3. При наличии полного и правильно оформленного комплекта документов должностное лицо, ответственное за выполнение процедуры выдачи разрешений на строительство, в течение 5 рабочих дней организует:

проведение проверки соответствия проектной документации или схемы планировочной организации земельного участка с обозначением места размещения объекта индивидуального жилищного строительства требованиям к строительству, реконструкции объекта капитального строительства, установленным на дату выдачи предоставленного для получения разрешения на строительство градостроительного плана земельного участка, красным линиям;

проведение проверки соответствия проектной документации требованиям проекта планировки территории и проекта межевания территории;

проведение проверки допустимости размещения объекта капитального строительства в соответствии с разрешенным использованием земельного участка и ограничениями, установленными в соответствии с земельным и иным законодательством Российской Федерации;

проведение проверки соответствия проектной документации или схемы планировочной организации земельного участка требованиям, установленным в разрешении на отклонение от предельных параметров разрешенного строительства, реконструкции (при их наличии).

Рассмотрение заявления и прилагаемых документов, полученных в электронной форме через Портал, осуществляется в том же порядке, что и рассмотрение заявления, полученного от заявителя через МБУ МФЦ.

3.2.4. После проведения проверки полноты и достоверности сведений, содержащихся в представленных документах, руководитель уполномоченного органа местного самоуправления в течение одного дня принимает решение о возможности предоставления муниципальной услуги.

3.2.4.1. По результатам проверки в течение одного дня подготавливается разрешение на строительство или отказ в выдаче такого разрешения с указанием причин отказа.

3.2.4.2. Уведомление об отказе в предоставлении муниципальной услуги отправляется почтой (если на это содержится письменное указание в заявлении о согласовании документации или заявитель не выбрал форму предоставления муниципальной услуги) заявителю в течение 7 рабочих дней со дня регистрации комплекта документов.

Рассмотрение документов, полученных в электронной форме через Портал, осуществляется в том же порядке, что и рассмотрение документов, полученных от заявителя через МБУ МФЦ.

3.2.5. Должностное лицо уполномоченного органа в течение одного дня после принятия решения о возможности предоставления муниципальной услуги, ответственный за выполнение процедуры выдачи разрешений на строительство, направляет результат муниципальной услуги в МБУ МФЦ (при подаче заявления о предоставлении муниципальной услуги через МБУ МФЦ) – для выдачи заявителю.

3.2.6. Экземпляр разрешения на строительство изготавливается в двух экземплярах, один из которых выдается заявителю, один хранится в архиве уполномоченного органа.

В случае если заявление и прилагаемые документы поданы в электронном виде экземпляр разрешения на строительство либо уведомление об отказе в предоставлении муниципальной услуги в отсканированном виде направляется заявителю по электронной почте или в личный кабинет заявителя на Портал.

3.2.7. Выдача заявителю результата предоставления муниципальной услуги.

3.2.7.1. При подаче заявления о предоставлении муниципальной услуги через МБУ МФЦ основанием для начала административной процедуры является получение в МБУ МФЦ прилагаемого пакета документов.

Для получения документов заявитель прибывает в МБУ МФЦ лично с документом, удостоверяющим личность.

При выдаче документов должностное лицо МБУ МФЦ:

устанавливает личность заявителя, проверяет наличие расписки (в случае утери заявителем расписки распечатывает с использованием программного электронного комплекса один экземпляр расписки, на обратной стороне которой делает надпись «оригинал расписки утерян», ставит дату и подпись);

знакомит с содержанием документов и выдает их.

3.2.7.2. При подаче заявления в электронном виде для получения подлинника разрешения на строительство либо уведомления об отказе в предоставлении муниципальной услуги заявитель прибывает в уполномоченный орган лично с документом, удостоверяющим личность.

Информация о прохождении документов, а также о принятых решениях отражается в системе электронного документооборота в день принятия соответствующих решений.

Обращение заявителя с документами, предусмотренными подразделом 2.6 раздела II Регламента, не может быть оставлено без рассмотрения или рассмотрено с нарушением сроков по причине продолжительного отсутствия (отпуск, командировка, болезнь и т.д.) или увольнения должностного лица уполномоченного органа, ответственного за предоставление муниципальной услуги.

#### Раздел IV. ФОРМЫ КОНТРОЛЯ ЗА ПРЕДОСТАВЛЕНИЕМ МУНИЦИПАЛЬНОЙ УСЛУГИ

##### Подраздел 4.1. ПОРЯДОК ОСУЩЕСТВЛЕНИЯ ТЕКУЩЕГО КОНТРОЛЯ ЗА СОБЛЮДЕНИЕМ И ИСПОЛНЕНИЕМ ОТВЕТСТВЕННЫМИ ДОЛЖНОСТНЫМИ ЛИЦАМИ ПОЛОЖЕНИЙ АДМИНИСТРАТИВНОГО РЕГЛАМЕНТА И ИНЫХ НОРМАТИВНЫХ ПРАВОВЫХ АКТОВ, УСТАНОВЛИВАЮЩИХ ТРЕБОВАНИЯ К ПРЕДОСТАВЛЕНИЮ МУНИЦИПАЛЬНОЙ УСЛУГИ, А ТАКЖЕ ПРИНЯТИЕМ ИМИ РЕШЕНИЙ

4.1.1. Должностные лица, муниципальные служащие, участвующие в предоставлении муниципальной услуги, руководствуются положениями настоящего Регламента.

В должностных регламентах должностных лиц, участвующих в предоставлении муниципальной услуги, осуществляющих функции по предоставлению муниципальной услуги, устанавливаются должностные обязанности, ответственность, требования к знаниям и квалификации специалистов.

Должностные лица органов, участвующих в предоставлении муниципальной услуги, несут персональную ответственность за исполнение административных процедур и соблюдение сроков, установленных настоящим Регламентом. При предоставлении муниципальной услуги гражданину гарантируется право на получение информации о своих правах, обязанностях и условиях оказания муниципальной услуги; защиту сведений о персональных данных; уважительное отношение со стороны должностных лиц.

4.1.2. Текущий контроль и координация последовательности действий, определенных административными процедурами, по предоставлению муниципальной услуги должностными лицами уполномоченного органа осуществляется постоянно непосредственно должностным лицом уполномоченного органа путем проведения проверок.

4.1.3. Проверки полноты и качества предоставления муниципальной услуги включают в себя проведение проверок, выявление и устранение нарушений прав заявителей, рассмотрение, принятие решений и подготовку ответов на обращения заявителей, содержащих жалобы на действия (бездействие) и решения должностных лиц уполномоченного органа, ответственных за предоставление муниципальной услуги.

## Подраздел 4.2. ПОРЯДОК И ПЕРИОДИЧНОСТЬ ОСУЩЕСТВЛЕНИЯ ПЛАНОВЫХ И ВНЕПЛАНОВЫХ ПРОВЕРОК ПОЛНОТЫ И КАЧЕСТВА ПРЕДОСТАВЛЕНИЯ МУНИЦИПАЛЬНОЙ УСЛУГИ, В ТОМ ЧИСЛЕ ПОРЯДОК И ФОРМЫ КОНТРОЛЯ ЗА ПОЛНОТОЙ И КАЧЕСТВОМ ПРЕДОСТАВЛЕНИЯ МУНИЦИПАЛЬНОЙ УСЛУГИ

Контроль за полнотой и качеством предоставления муниципальной услуги включает в себя проведение плановых и внеплановых проверок.

Плановые и внеплановые проверки могут проводиться главой администрации Лабинского городского поселения Лабинского района, заместителем главы администрации Лабинского городского поселения Лабинского район, курирующим отраслевой (функциональный, территориальный) орган или структурное подразделение, через который предоставляется муниципальная услуга.

Проведение плановых проверок, полноты и качества предоставления муниципальной услуги осуществляется в соответствии с утвержденным графиком, но не реже одного раза в год.

Внеплановые проверки проводятся по обращениям юридических и физических лиц с жалобами на нарушение их прав и законных интересов в ходе предоставления муниципальной услуги, а также на основании документов и сведений, указывающих на нарушение исполнения административного регламента.

В ходе плановых и внеплановых проверок:

проверяется знание ответственными лицами требований настоящего административного регламента, нормативных правовых актов, устанавливающих требования к предоставлению муниципальной услуги;

проверяется соблюдение сроков и последовательности исполнения административных процедур;

выявляются нарушения прав заявителей, недостатки, допущенные в ходе предоставления муниципальной услуги.

## Подраздел 4.3. ОТВЕТСТВЕННОСТЬ ДОЛЖНОСТНЫХ ЛИЦ ОРГАНА МЕСТНОГО САМОУПРАВЛЕНИЯ ЗА РЕШЕНИЯ И ДЕЙСТВИЯ (БЕЗДЕЙСТВИЕ), ПРИНИМАЕМЫЕ (ОСУЩЕСТВЛЯЕМЫЕ) ИМИ В ХОДЕ ПРЕДОСТАВЛЕНИЯ МУНИЦИПАЛЬНОЙ УСЛУГИ

4.3.1. По результатам проведенных проверок в случае выявления нарушения порядка предоставления муниципальной услуги, прав заявителей виновные лица привлекаются к ответственности в соответствии с законодательством Российской Федерации, и принимаются меры по устранению нарушений.

4.3.2. Должностные лица, муниципальные служащие, участвующие в предоставлении муниципальной услуги, несут персональную ответственность за принятие решения и действия (бездействие) при предоставлении муниципальной услуги.

4.3.3. Персональная ответственность устанавливается в должностных регламентах в соответствии с требованиями законодательства Российской Федерации.

#### Подраздел 4.4. ПОЛОЖЕНИЯ, ХАРАКТЕРИЗУЮЩИЕ ТРЕБОВАНИЯ К ПОРЯДКУ И ФОРМАМ КОНТРОЛЯ ЗА ПРЕДОСТАВЛЕНИЕМ МУНИЦИПАЛЬНОЙ УСЛУГИ, В ТОМ ЧИСЛЕ СО СТОРОНЫ ГРАЖДАН, ИХ ОБЪЕДИНЕНИЙ И ОРГАНИЗАЦИЙ

Контроль за предоставлением муниципальной услуги осуществляется в форме контроля за соблюдением последовательности действий, определенных административными процедурами по исполнению муниципальной услуги, и принятием решений должностными лицами, путем проведения проверок соблюдения и исполнения должностными лицами уполномоченного органа нормативных правовых актов Российской Федерации, Краснодарского края, а также положений Регламента.

Проверка также может проводиться по конкретному обращению гражданина или организации.

Порядок и формы контроля за предоставлением муниципальной услуги должны отвечать требованиям непрерывности и действенности (эффективности).

Граждане, их объединения и организации могут контролировать предоставление муниципальной услуги путем получения письменной и устной информации о результатах проведенных проверок и принятых по результатам проверок мерах.

#### Раздел V. ДОСУДЕБНЫЙ (ВНЕСУДЕБНЫЙ) ПОРЯДОК ОБЖАЛОВАНИЯ РЕШЕНИЙ И ДЕЙСТВИЙ (БЕЗДЕЙСТВИЯ) ОРГАНА, ПРЕДОСТАВЛЯЮЩЕГО МУНИЦИПАЛЬНУЮ УСЛУГУ, А ТАКЖЕ ДОЛЖНОСТНЫХ ЛИЦ, МУНИЦИПАЛЬНЫХ СЛУЖАЩИХ

##### Подраздел 5.1. ИНФОРМАЦИЯ ДЛЯ ЗАЯВИТЕЛЯ О ЕГО ПРАВЕ: ПОДАТЬ ЖАЛОБУ НА РЕШЕНИЕ И (ИЛИ) ДЕЙСТВИЕ (БЕЗДЕЙСТВИЕ) ОРГАНА МЕСТНОГО САМОУПРАВЛЕНИЯ КРАСНОДАРСКОГО КРАЯ, ПРЕДОСТАВЛЯЮЩЕГО МУНИЦИПАЛЬНУЮ УСЛУГУ, А ТАКЖЕ ДОЛЖНОСТНЫХ ЛИЦ, МУНИЦИПАЛЬНЫХ СЛУЖАЩИХ КРАСНОДАРСКОГО КРАЯ ПРИ ПРЕДОСТАВЛЕНИИ МУНИЦИПАЛЬНОЙ УСЛУГИ

Заявитель имеет право на досудебное (внесудебное) обжалование действий (бездействия) и решений, принятых (осуществляемых) уполномоченным органом, должностными лицами, муниципальными служащими в ходе предоставления муниципальной услуги (далее – досудебное (внесудебное) обжалование).

## Подраздел 5.2. ПРЕДМЕТ ЖАЛОБЫ

5.2.1. Предметом досудебного (внесудебного) обжалования являются конкретное решение и действия (бездействие) уполномоченного органа, а также действия (бездействие) должностных лиц, муниципальных служащих в ходе предоставления муниципальной услуги, в результате которых нарушены права заявителя на получение муниципальной услуги, созданы препятствия к предоставлению ему муниципальной услуги.

5.2.2. Заявитель может обратиться с жалобой, в том числе в следующих случаях:

5.2.2.1. Нарушение срока регистрации запроса заявителя о предоставлении муниципальной услуги.

5.2.2.2. Нарушение срока предоставления муниципальной услуги.

5.2.2.3. Требование у заявителя документов, не предусмотренных нормативными правовыми актами Российской Федерации, нормативными правовыми актами Краснодарского края, муниципальными правовыми актами администрации Лабинского городского поселения Лабинского района для предоставления муниципальной услуги.

5.2.2.4. Отказ в приеме документов, предоставление которых предусмотрено нормативными правовыми актами Российской Федерации, нормативными правовыми актами Краснодарского края, муниципальными правовыми актами администрации Лабинского городского поселения Лабинского района для предоставления муниципальной услуги, у заявителя.

5.2.2.5. Отказа в предоставлении муниципальной услуги, если основания отказа не предусмотрены федеральными законами и принятыми в соответствии с ними нормативными правовыми актами Российской Федерации, нормативными правовыми актами Краснодарского края, муниципальными правовыми актами администрации Лабинского городского поселения Лабинского района.

5.2.2.6. Затребование с заявителя при предоставлении муниципальной услуги платы, не предусмотренной нормативными правовыми актами Российской Федерации, нормативными правовыми актами Краснодарского края, муниципальными правовыми актами администрации Лабинского городского поселения Лабинского района.

5.2.2.7. Отказ уполномоченного органа, его должностного лица в исправлении допущенных опечаток и ошибок в выданных в результате предоставления муниципальной услуги документах либо нарушение установленного срока таких исправлений.

## Подраздел 5.3. ОРГАНЫ МЕСТНОГО САМОУПРАВЛЕНИЯ И УПОЛНОМОЧЕННЫЕ НА РАССМОТРЕНИЕ ЖАЛОБЫ ДОЛЖНОСТНЫЕ ЛИЦА, КОТОРЫМ МОЖЕТ БЫТЬ НАПРАВЛЕНА ЖАЛОБА

Жалобы на решения, принятые уполномоченным органом, подаются главе администрации Лабинского городского поселения Лабинского район.

Жалобы на действия (бездействие) отраслевого (функционального, территориального) органа или структурного подразделения, через которые предоставляется муниципальная услуга, подается заместителю главы администрации Лабинского городского поселения Лабинского района, курирующему соответствующие орган, структурное подразделение.

Жалобы на действия (бездействие) должностных лиц, муниципальных служащих отраслевого (функционального, территориального) органа или структурное подразделение, через которые предоставляется муниципальная услуга, подается начальнику соответствующего органа (структурного подразделения).

Жалобы на действия заместителя главы администрации Лабинского городского поселения Лабинского района, курирующего орган или структурное подразделение, через которые предоставляется муниципальная услуга, подается главе администрации Лабинского городского поселения Лабинского района.

#### Подраздел 5.4. ПОРЯДОК ПОДАЧИ И РАССМОТРЕНИЯ ЖАЛОБЫ

5.4.1. Основанием для начала процедуры досудебного обжалования является поступление письменного обращения с жалобой на действия (бездействие) и решения, принятые (осуществляемые) в ходе предоставления муниципальной услуги на основании Регламента.

Жалоба подается в письменной форме на бумажном носителе, в электронной форме в уполномоченный орган.

5.4.2. Жалоба может быть направлена по почте, через МБУ МФЦ, с использованием информационно-телекоммуникационной сети Интернет, официального интернет-портала администрации Лабинского городского поселения Лабинского района, официального сайта уполномоченного органа, Портала, а также может быть принята на личном приеме заявителя.

5.4.3. Заявителю обеспечивается возможность направления жалобы на решения, действия или бездействие уполномоченного органа, должностного лица уполномоченного органа или муниципального служащего в соответствии со статьей 11.2 Федерального закона «Об организации предоставления государственных и муниципальных услуг» и в порядке, установленном постановлением Правительства Российской Федерации от 20 ноября 2012 года № 1198 «О федеральной государственной информационной системе, обеспечивающей процесс досудебного, (внесудебного) обжалования решений и действий (бездействия), совершенных при предоставлении государственных и муниципальных услуг».

5.4.4. Жалоба должна содержать:

5.4.4.1. Наименование уполномоченного органа, должностного лица уполномоченного органа либо муниципального служащего, решения и действия (бездействие) которых обжалуются;

5.4.4.2. Фамилию, имя, отчество (последнее – при наличии), сведения о месте жительства заявителя – физического лица либо наименование, сведения о местонахождении заявителя – юридического лица, а также номер (номера)

контактного телефона, адрес (адреса) электронной почты (при наличии) и почтовый адрес, по которым должен быть направлен ответ заявителю;

5.4.4.3. Сведения об обжалуемых решениях и действиях (бездействии) управления по социальным вопросам, должностного лица управления по социальным вопросам либо муниципального служащего;

5.4.4.4. Доводы, на основании которых заявитель не согласен с решением и действием (бездействием) уполномоченного органа, должностного лица уполномоченного органа либо муниципального служащего. Заявителем могут быть представлены документы (при наличии), подтверждающие доводы заявителя, либо их копии.

## Подраздел 5.5. СРОКИ РАССМОТРЕНИЯ ЖАЛОБЫ

Жалоба, поступившая в уполномоченный орган, подлежит рассмотрению должностным лицом, наделенным полномочиями по рассмотрению жалоб, в течение пятнадцати рабочих дней со дня ее регистрации, а в случае обжалования отказа уполномоченного органа, должностного лица уполномоченного органа в приеме документов у заявителя либо от исправления допущенных опечаток и ошибок или в случае обжалования нарушения установленного срока таких исправлений – в течение 5 рабочих дней со дня ее регистрации.

В случае если жалоба подана заявителем в орган, в компетенцию которого не входит принятие решения по жалобе, в течение 3 рабочих дней со дня ее регистрации указанный орган направляет жалобу уполномоченному на ее рассмотрение должностному лицу и в письменной форме информирует заявителя о перенаправлении жалобы.

При этом срок рассмотрения жалобы исчисляется со дня регистрации жалобы уполномоченным на ее рассмотрение лицом.

## Подраздел 5.6. РЕЗУЛЬТАТ РАССМОТРЕНИЯ ЖАЛОБЫ

5.6.1. По результатам рассмотрения жалобы уполномоченный орган принимает одно из следующих решений:

5.6.1.1. Удовлетворяет жалобу, в том числе в форме отмены принятого решения, исправления допущенных уполномоченным органом опечаток и ошибок в выданных в результате предоставления муниципальной услуги документах, возврата заявителю денежных средств, взимание которых не предусмотрено нормативными правовыми актами Российской Федерации, нормативными правовыми актами субъектов Российской Федерации, муниципальными правовыми актами, а также в иных формах.

5.6.1.2. Отказывает в удовлетворении жалобы.

5.6.2. Не позднее дня, следующего за днем принятия решения, указанного в подпункте 5.7.1 подраздела 5.7 Регламента, заявителю в письменной форме и, по желанию заявителя, в электронной форме направляется мотивированный ответ о результатах рассмотрения жалобы.



5.6.3. Основанием для отказа в удовлетворении жалобы являются:

5.6.3.1. Наличие вступившего в законную силу решения суда, арбитражного суда по жалобе о том же предмете и по тем же основаниям.

5.6.3.2. Подача жалобы лицом, полномочия которого не подтверждены в порядке, установленном законодательством Российской Федерации.

5.6.3.3. Наличие решения по жалобе, принятого ранее в соответствии с требованиями настоящего раздела, в отношении того же заявителя и по тому же предмету.

5.6.4. В случае установления в ходе или по результатам рассмотрения жалобы признаков состава административного правонарушения или преступления должностное лицо, наделенное полномочиями по рассмотрению жалоб, незамедлительно направляет имеющиеся материалы в органы прокуратуры.

5.6.5. Жалоба остается без ответа в следующих случаях и порядке.

5.6.5.1. В случае, если в письменном обращении не указаны фамилия гражданина, направившего обращение, или почтовый адрес, по которому должен быть направлен ответ, ответ на обращение не дается. Если в указанном обращении содержатся сведения о подготавливаемом, совершаемом или совершенном противоправном деянии, а также о лице, его подготавливающем, совершающем или совершившем, обращение подлежит направлению в государственный орган в соответствии с его компетенцией в срок до 7 дней.

5.6.5.2. Обращение, в котором обжалуется судебное решение, в течение семи дней со дня регистрации возвращается гражданину, направившему обращение, с разъяснением порядка обжалования данного судебного решения.

5.6.5.3. Орган местного самоуправления или должностное лицо при получении письменного обращения, в котором содержатся нецензурные либо оскорбительные выражения, угрозы жизни, здоровью и имуществу должностного лица, а также членов его семьи, вправе оставить обращение без ответа по существу поставленных в нем вопросов и сообщить гражданину, направившему обращение, о недопустимости злоупотребления правом.

5.6.5.4. В случае, если текст письменного обращения не поддается прочтению, ответ на обращение не дается, и оно не подлежит направлению на рассмотрение в орган местного самоуправления или должностному лицу в соответствии с их компетенцией, о чем в течение семи дней со дня регистрации обращения сообщается гражданину, направившему обращение, если его фамилия и почтовый адрес поддаются прочтению.

5.6.5.5. В случае, если в письменном обращении гражданина содержится вопрос, на который ему неоднократно давались письменные ответы по существу в связи с ранее направляемыми обращениями, и при этом в обращении не приводятся новые доводы или обстоятельства,

руководитель органа местного самоуправления, должностное лицо либо уполномоченное на то лицо вправе принять решение о безосновательности очередного обращения и прекращении переписки с гражданином по данному вопросу при условии, что указанное обращение и ранее направляемые обращения направлялись в один и тот же государственный орган, орган местного самоуправления или одному и тому же должностному лицу. О данном решении уведомляется гражданин, направивший обращение.

5.6.5.6. В случае, если ответ по существу поставленного в обращении вопроса не может быть дан без разглашения сведений, составляющих государственную или иную охраняемую федеральным законом тайну, гражданину, направившему обращение, сообщается о невозможности дать ответ по существу поставленного в нем вопроса в связи с недопустимостью разглашения указанных сведений.

5.6.5.7. В случае, если причины, по которым ответ по существу поставленных в обращении вопросов не мог быть дан, в последующем были устранены, гражданин вправе вновь направить обращение в соответствующий орган местного самоуправления или соответствующему должностному лицу.

#### Подраздел 5.7. ПОРЯДОК ИНФОРМИРОВАНИЯ ЗАЯВИТЕЛЯ О РЕЗУЛЬТАТАХ РАССМОТРЕНИЯ ЖАЛОБЫ

Не позднее дня, следующего за днем принятия решения, указанного в настоящем разделе, заявителю в письменной форме или по желанию заявителя в электронной форме направляется мотивированный ответ о результатах рассмотрения жалобы.

#### Подраздел 5.8. ПОРЯДОК ОБЖАЛОВАНИЯ РЕШЕНИЯ ПО ЖАЛОБЕ

Заявители вправе обжаловать решения, принятые в ходе предоставления муниципальной услуги, действия или бездействие должностных лиц уполномоченного органа в суд общей юрисдикции в порядке и сроки, установленные законодательством Российской Федерации.

#### Подраздел 5.9. ПРАВО ЗАЯВИТЕЛЯ НА ПОЛУЧЕНИЕ ИНФОРМАЦИИ И ДОКУМЕНТОВ, НЕОБХОДИМЫХ ДЛЯ ОБОСНОВАНИЯ И РАССМОТРЕНИЯ ЖАЛОБЫ

Заявитель имеет право на получение информации и документов, необходимых для обоснования и рассмотрения жалобы, посредством обращения в письменной либо устной форме.

Подраздел 5.10. СПОСОБЫ ИНФОРМИРОВАНИЯ ЗАЯВИТЕЛЕЙ  
О ПОРЯДКЕ ПОДАЧИ И РАССМОТРЕНИЯ ЖАЛОБЫ

Информирование заявителей о порядке подачи и рассмотрения жалоб осуществляется путем размещения данной информации на информационных стендах в местах предоставления муниципальной услуги, на официальном сайте уполномоченного органа, на едином портале государственных и муниципальных услуг.

Заместитель главы администрации



П.В. Дядюра

ПРИЛОЖЕНИЕ № 1  
к административному регламенту  
предоставления муниципальной  
услуги «Выдача разрешений на  
строительство, реконструкцию  
объектов капитального  
строительства»

ФОРМА  
заявления о выдаче разрешения на строительство

\_\_\_\_\_  
*Ф.И.О. должностного лица, на имя которого подается  
заявление*

\_\_\_\_\_  
*Застройщик*

\_\_\_\_\_  
*(наименование организации, предприятия; ИНН*

\_\_\_\_\_  
*(юридический и почтовый адрес; ФИО руководителя;  
Телефон)*

З А Я В Л Е Н И Е

от «\_\_» \_\_\_\_\_ 20\_\_ г.

Прошу выдать разрешение на строительство, реконструкцию в полном объеме, по  
отдельным этапам \_\_\_\_\_

\_\_\_\_\_  
*(нужное подчеркнуть)*  
наименование объекта \_\_\_\_\_

на земельном участке по адресу:

\_\_\_\_\_  
*(город, район, улица, кадастровый номер участка, условный номер участка, площадь)*

сроком на \_\_\_\_\_ месяца(ев)

Приложение: 1.

...(перечень документов, установленных частью 7 статьи 51  
Градостроительного кодекса Российской Федерации).

\_\_\_\_\_  
*(должность) (подпись) (Фамилия И.О.)*

"\_\_" \_\_\_\_\_ 20\_\_ г. М.П.

Заместитель главы администрации



П.В. Дядюра

ПРИЛОЖЕНИЕ № 2  
к административному регламенту  
предоставления муниципальной  
услуги «Выдача разрешений на  
строительство, реконструкцию  
объектов капитального  
строительства»

ОБРАЗЕЦ  
заявления о выдаче разрешения на строительство

Главе Лабинского городского поселения

*Ф.И.О. должностного лица, на имя которого подается  
заявление*

Застройщик ООО «Иваныч»

*(наименование организации, предприятия;*

г.Лабинск, Краснодарский край, 350000, ген.директор -

Иванов Иван Иванович; тел.:8(861)222-22-22

*юридический и почтовый адрес; ФИО руководителя;  
телефон;*

З А Я В Л Е Н И Е

от « 15 » апреля 2017 г.

Прошу выдать разрешение на строительство, реконструкцию в полном объеме, по  
отдельным

этапам \_\_\_\_\_ магазина \_\_\_\_\_

*(наименование объекта, нужно подчеркнуть)*

на земельном участке по адресу: г.Лабинск, Краснодарский край, ул.Советская, кадастровый  
номер 23:32:0000000:35, площадь земельного участка 720 кв.км

*(город, район, улица, кадастровый номер участка, условный номер участка, площадь)*  
сроком на 12 месяца(ев)

Приложение: (перечень документов, установленных частью 7 статьи 51 Градостроительного  
кодекса Российской Федерации).

Генеральный директор  
*(должность)*

\_\_\_\_\_  
*(подпись)*

Иванов Иван Иванович  
*(Фамилия И.О.)*

" \_\_\_ " \_\_\_\_\_ 20\_\_ г.    М.П.

Заместитель главы администрации



П.В. Дядюра

ПРИЛОЖЕНИЕ № 3  
к административному регламенту  
предоставления муниципальной  
услуги «Выдача разрешений  
на строительство, реконструкцию  
объектов капитального  
строительства»

ФОРМА  
заявления о выдаче разрешения на строительство объекта  
индивидуального жилищного строительства

\_\_\_\_\_  
(Ф.И.О. должностного лица, на имя  
которого подается заявление)

\_\_\_\_\_  
(ФИО физического лица, его адрес)

ЗАЯВЛЕНИЕ

Прошу выдать разрешение на строительство \_\_\_\_\_  
(наименование объекта)  
по адресу \_\_\_\_\_  
(населенный пункт, улица, номер)  
на земельном участке: \_\_\_\_\_  
(кадастровый номер земельного участка)  
При этом сообщаю:  
земельный участок предоставлен на праве \_\_\_\_\_  
(указать вид права)  
\_\_\_\_\_  
(указать правоустанавливающий документ на земельный участок и его реквизиты)  
градостроительный план земельного участка от \_\_\_\_\_ № RU \_\_\_\_\_  
Одновременно ставлю в известность, что:  
площадь застройки объекта индивидуального жилищного строительства  
составляет \_\_\_\_\_, количество этажей \_\_\_\_\_.

Приложение: 1.(перечень документов, установленных частью 9 статьи 51  
Градостроительного кодекса Российской Федерации).  
« \_\_\_\_\_ » \_\_\_\_\_ 20\_\_ г.

Заявитель: \_\_\_\_\_  
(подпись) (расшифровка подписи)

Заместитель главы администрации



П.В. Дядюра

ПРИЛОЖЕНИЕ № 4  
к административному регламенту  
предоставления муниципальной  
услуги «Выдача разрешений на  
строительство, реконструкцию  
объектов капитального  
строительства»

ОБРАЗЕЦ  
заявления о выдаче разрешения на строительство  
объекта индивидуального жилищного строительства

Главе Лабинского городского поселения \_\_\_\_\_  
А.И. Авхименко  
*(Ф.И.О. должностного лица, на имя  
которого подается заявление)*  
Иванова Ивана Ивановича  
г. Лабинск, ул. Ленина, 51, кв.5  
*(ФИО физического лица, его адрес.)*

З А Я В Л Е Н И Е

Прошу выдать разрешение на строительство трехэтажного индивидуального жилого дома  
*(наименование объекта)*

по адресу г. Лабинск, ул.Алуштинская, 18

*(населенный пункт, улица, номер)*

на земельном участке: 23:00:000000000000

*(кадастровый номер земельного участка)*

При этом сообщаю: земельный участок предоставлен на праве – собственности  
*(указать вид права)*

свидетельства о государственной регистрации права от 05.10.2011г N АА 250000

*(указать правоустанавливающий документ на земельный участок и его реквизиты)*

градостроительный план земельного участка от 12.09.2011 N RU 23306000-0000

Одновременно ставлю в известность, что:

площадь застройки объекта индивидуального жилищного строительства  
составляет 250 кв.м.; количество этажей 3.

Приложение: схема планировочной организации земельного участка

«10» августа 2012 г.

Заявитель: \_\_\_\_\_ Иванов Иван Иванович \_\_\_\_\_  
*(подпись) (расшифровка подписи)*

Заместитель главы администрации



П.В. Дядора

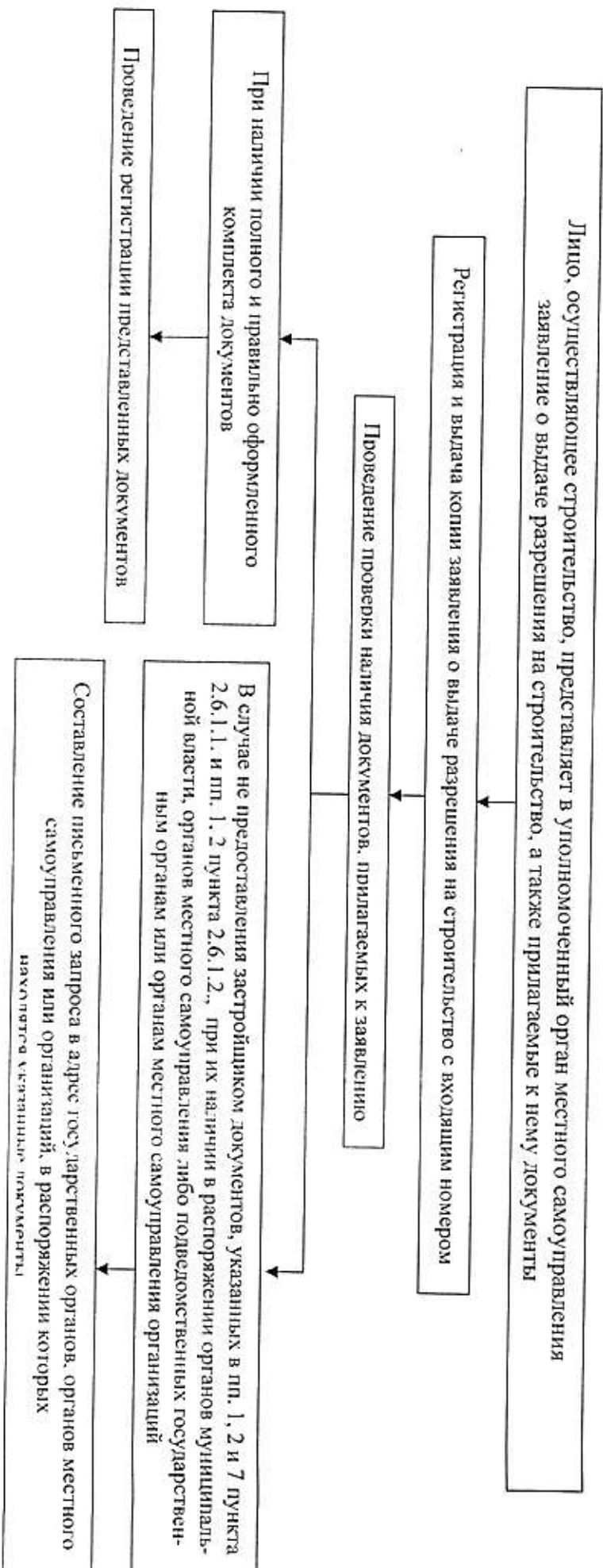
ПРИЛОЖЕНИЕ № 5

к административному регламенту  
предоставления муниципальной  
услуги «Выдача разрешений  
на строительство, реконструкцию  
объектов капитального строительства»

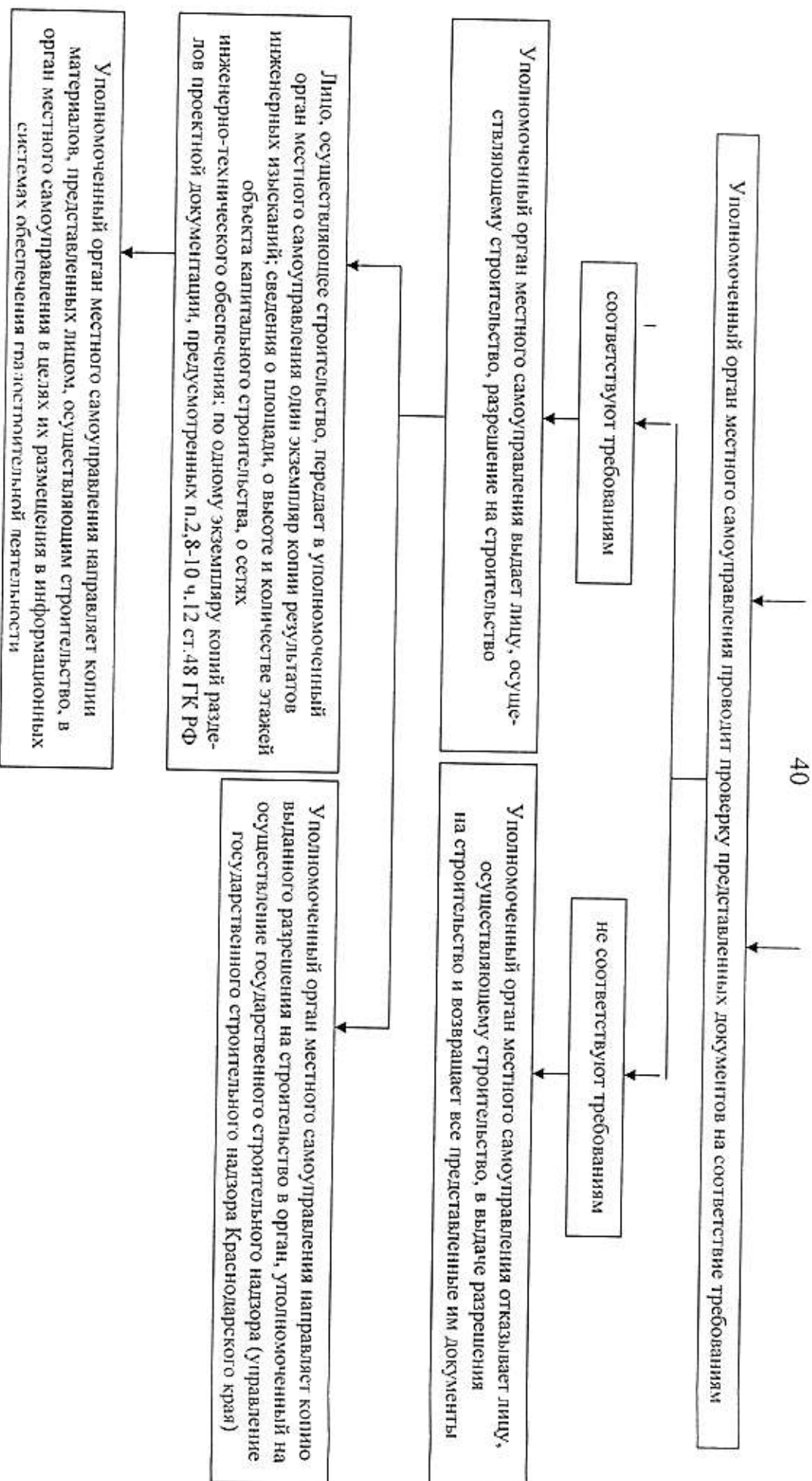
**БЛОК-СХЕМА**

административных процедур при предоставлении муниципальной услуги

«Выдача разрешений на строительство, реконструкцию объектов капитального строительства»







Заместитель главы администрации

П.В. Дядюра